

II. VYSVĚTLENÍ ZADÁVACÍ DOKUMENTACE

dle § 98 zákona č. 134/2016 Sb., o zadávání veřejných zakázek, v aktuálním znění

Zadavatel: Statutární město Ostrava – městský obvod Polanka nad Odrou
Se sídlem: 1. května 330/160
IČ: 008455451
Název veřejné zakázky: Stavební úpravy stávajícího objektu a jeho přestavba na bytový dům s pečovatelskými byty v Ostravě Polance nad Odrou

jako zadavatel shora uvedené veřejné zakázky obdržel dne 16. 8. 2019, 21. 8. 2019, 22. 8. 2019 a 28. 8. 2019 níže uvedené žádosti o vysvětlení zadávací dokumentace. Na tyto žádosti (a v nich obsažené dotazy) poskytuje zadavatel následující odpovědi.

Dotaz č. 1:

V příloženém rozpočtu „N18-152_exp3_R2 - Stavební úpravy stávajícího objektu v Ostravě – Polance nad Odrou [zadání]“ se nachází položky plastových výplní otvorů. Dle projektové dokumentace mají plastová okna požadavek na bezpečnostní třídu RC3. Požadavek není uvedený ve výkazu výměr. Žádáme zadavatele o informaci, zda trvá na dodržení požadavku na uvedenou bezpečnostní třídu u všech výplní. Vzhledem ke zvýšené složitosti výroby a montáže se tímto výrazně navýší ceny výplní, přičemž jsou ještě čtyři okna v 1.PP a v 1.NP řešena zabezpečením mřížemi.

Odpověď č. 1:

Zadavatel trvá na dodržení požadavku na uvedenou bezpečnostní třídu RC3 v souladu se zadávací dokumentací a jejích příloh.

Dotaz č. 2:

V projektové dokumentaci jsou v záhlaví výpisu prvků uvedeny požadavky na hodnoty prostupu tepla oken, v odstavci Rám z plastového a hliníkových okenního a dveřního systému se uvádí „Se součinitelem prostupu tepla celým prvkem u okna $U \leq 0,8w/(m^2.k)$ “ a v dalším odstavci Zasklení oken a dveří se uvádí „Bude provedeno tepelně izolačními skly tak, aby okno jako celek splnilo požadavek na součinitel prostupu tepla $U /w 1,2 W/(m^2.K)$ “. Žádáme o objasnění, dodržení, které z hodnot je požadováno. Dále není ve výpisu oken specifikována barva oken, pouze barva světle hnědá, ale není určeno, jestli oboustranně či pouze z jedné strany. Žádáme o objasnění barevnosti oken.

Odpověď č. 2:

Zadavatel požaduje hodnotu prostupu tepla oken $U \leq 0,8w/(m^2.k)$.

Dotaz č. 3:

V projektové dokumentaci objektu SO 09 Sadové úpravy jsme nenalezli podklady pro sadové úpravy, ve složce se nachází pouze podklady pro mobiliář. V záhlaví souborů titulní list je pro sadové úpravy uveden odkaz na výkres „D.1.8 - 09 – 07 Sadové úpravy“ který jsme však nenalezli. U rozpočtových položek výsadby není u veškerých dodávaných porostů uvedena výška, což výrazně ovlivňuje nákupní cenu sazenic. Žádáme zadavatele o případné doplnění chybějících informací a podkladů.

Odpověď č. 3:

Odkaz „D.1.8 - 09 – 07 Sadové úpravy“ je krycí list k souboru mobiliáře. Mobiliář jsou dokumenty s názvy „03 – ref-lavicka, koš-odkaz“, „02 – ref-lavice a stůl-odkaz“ a „01 – ref-kruhová laviceodk“.

Zadavatel dostatečně specifikoval velikost rostlin běžně používanými údaji v Technické zprávě a Položkovém rozpočtu.

Dotaz č. 4:

V příloženém výkazu výměr „N18-152_exp3_R2 - Stavební úpravy stávajícího objektu v Ostravě – Polance nad Odrou [zadání]“ je obsažena položka č. 293 „dlaždice keramické - dle specifikace PD a TZ“, s výměrou 223,184 m², což odpovídá celkovému množství všech typů dlažeb. Vzhledem k odlišnosti jednotlivých dlažeb, není možné tuto položku objektivně ocenit. Žádáme zadavatele o doplnění výkazu výměr, resp. rozpoložování jednotlivých typů dlažeb.

Odpověď č. 4:

Zadavatel specifikoval/doplnil jednotlivé položky ve výkazu výměr, který byl upraven. Výkaz výměr tvoří přílohu tohoto vysvětlení zadávacích podmínek.

Dotaz č. 5:

V příloženém výkazu výměr „N18-152_exp3_R2 - Stavební úpravy stávajícího objektu v Ostravě – Polance nad Odrou [zadání]“ je obsažena položka č. 307 „dodávka vnitřních obkládaček keramických - specifikace dle PD a TZ, kladečského schéma“, s výměrou 236,119 m², což odpovídá celkovému množství všech typů obkladů. Vzhledem k odlišnosti jednotlivých obkladů, není možné tuto položku objektivně ocenit. Žádáme zadavatele o doplnění výkazu výměr, resp. rozpoložování jednotlivých typů obkladů.

Odpověď č. 5:

Zadavatel specifikoval/doplnil jednotlivé položky ve výkazu výměr, který byl upraven. Výkaz výměr tvoří přílohu tohoto vysvětlení zadávacích podmínek.

Dotaz č. 6:

Žádáme zadavatele o synchronizaci parametrů u dveřních výplní u položek č. 235 až 244. Příložený výkaz výměr a výpis oken a dveří se neshoduje s technickou zprávou.

- Ve výpisu oken a dveří je požadováno rozetové zapuštěné kování, avšak v technické zprávě se píše pouze o rozetovém nerezovém kování.
- Ve výpisu oken a dveří a v příloženém rozpočtu jsou dveře z HLP, avšak v technické zprávě z CLP.
- Dále žádáme zadavatele o informaci, zda trvá na dodržení požadavku na uvedenou bezpečnostní třídu 3, u všech dveřních výplní.

Odpověď č. 6:

Zadavatel požaduje rozetové zapuštěné kování a dveře z HLP.

Zadavatel trvá na dodržení požadavku na uvedenou bezpečnostní třídu v souladu s podmínkami zadávací dokumentace.

Dotaz č. 7:

V příloženém výkazu výměr „N18-152_exp3_R2 - Stavební úpravy stávajícího objektu v Ostravě – Polance nad Odrou [zadání] v listu D.1.1.7 - Požárně bezpečnostní řešení“ nejsou u položky č. 2 blíže specifikované bezpečnostní a informativní tabulky. K řádnému nacenění potřebujeme znát, o jaké piktogramy se jedná, počty kusů a rozměry. Žádáme zadavatele o doplnění parametrů.

2	K	795666P03	D+M Bezpečnostní a informativní tabulky	ks	1,000		0,00
---	---	-----------	---	----	-------	--	------

Poznámka k položce:

Upřesnění:

-označení únikových cest

(V posuzovaném objektu musí být směry úniku vyznačeny. Směr úniku se musí zřetelně označit dle ČSN ISO 3864-1 z prosince 2012 (bezpečnostní značky a tabulky) všude tam, kde není východ na volné prostranství přímo viditelný, v místech, kde se mění směr úniku horizontálně i vertikálně, nebo kde dochází ke křížení komunikací.

Zhotovení značek dle nařízení vlády 11/200 Sb. je navrženo z odolného fotoluminiscenčního materiálu, nebo musí vydávat světlo, nebo být osvětleny)

VV "kompletní provedení dle specifikace PD a TZ vč. všech souvisejících prací dodávek, příslušenství a komponentů dle výpisu"

VV "specifikace viz PBŘ"

VV "vysměrování úniku, únikových východů a cest"

VV "označení umístění hasebních prostředků"

VV "ostatní-jiné" VV "viz specifikace PBŘ - množství 1kus = 1,000
kompletní zajištění pro celou stavbu" 1,0

Odpověď č. 7:

Pro označení únikových cest zadavatel doporučuje fotoluminiscenční bezpečnostní tabulky, aby byly viditelné rovněž ve tmě. Na stavbě se předpokládá instalace max. 20 těchto plastových tabulek, rozměru 20 x 10 cm. Přesný typ piktogramů bude určen před instalací.

Ostatní tabulky (např. značení hydrantů, elektrorozvaděčů apod.) by měly být dodány v rámci jednotlivých zařízení.

Dotaz č. 8:

V příloženém výkazu výměr „N18-152_exp3_R2 - Stavební úpravy stávajícího objektu v Ostravě – Polance nad Odrou [zadání] v listu D.1.1.5 - Slaboproudá instalace“ není u položky č. 3 specifikovaný rozměr.

Žádáme zadavatele o doplnění parametrů.

3	K	Pol102	Průraz stropem	ks	4,000		0,00
---	---	--------	----------------	----	-------	--	------

Odpověď č. 8:

Zadavatel specifikoval/doplnil jednotlivé položky ve výkazu výměr, který byl upraven. Výkaz výměr tvoří přílohu tohoto vysvětlení zadávacích podmínek.

Dotaz č. 9:

V projektu je sádrovláknitá deska a v rozpočtu sádrokartonová.-podhledy. A nevidím v rozpočtu izolaci, která je ve výkresu.

Odpověď č. 9:

Zadavatel trvá na dodržení požadavku sádrovláknité desky dle podmínek uvedených v projektové dokumentaci. Tepelná izolace je v rozpočtu k tomuto prvku označena jako položka 174 a 175.

Zadavatel zároveň upravil jednotlivé položky ve výkazu výměr. Výkaz výměr tvoří přílohu tohoto vysvětlení zadávacích podmínek.

Dotaz č. 10:

Dále máme dotaz ke dveřím objektu:

- Pojem zárubeň „ocelová masivní“- předpokládám, že bude ocelová , né masivní (dřevěná), bezfalcová....
- Chcete opravdu interiérové dveře bezpečnostní – třída RC3 ? např. pol D05,06,07..., tzn s bezpečnostní vyztuženou zárubní do interiéru? Pol D03 mechanický zadlabací zámek a kování klika klika na FAB u posuvných dveří do pouzdra? Dávají se tam mušle a chcete je na zámek FAB?
- Bez upřesnění nemůžeme nacenit

Odpověď č. 10:

Ocelová masivní zárubeň je lisovaná s bezpečnostní vyztuhou. U všech dveří je požadováno kování bezpečnostního zámku 3 tř., madlo na posuvné dveře a zámek s možností nouzového otevření z venkovní strany.



Dotaz č. 11:

V zadávací dokumentaci na str.10 píšete, že požadujete odpovědnou osobu za koordinaci bezpečnosti práce na straně zhotovitele. Jenže dle zákona by koordinátor měl být ze strany objednatele. Jak tedy bude tato osoba řešena?

Odpověď č. 11:

Ze strany zadavatele je již koordinátor bezpečnosti zajištěn v souladu s § 14 zákona 309/2006 Sb.

Zadavatel požaduje postupovat v souladu se zadávací dokumentací.

Dotaz č. 12:

Poz. A1 – Jak přesně má fungovat mechanický magnetický zámek? Jednobodový/vícebodový?

Odpověď č. 12:

Zadavatel požaduje jednobodový elektromechanický zámek.

Dotaz č. 13:

Poz. A2 – Bezpečnostní třída RC3 není certifikována pro dveře s panelem, ale pouze s bezpečnostním sklem. Ostatní prvky bezpečnosti lze obecně dodržet (zámek, svrchní kování, panty atp) ale celkově výrobek nelze certifikovat. Mají se tedy ostatní prvky bezpečnosti přesto dodržet?

Odpověď č. 13:

V dokumentaci je specifikace RC3 stanovena na celý výrobek pouze u oken. U dveří je požadavek pouze na kování ve 3. třídě.

Dotaz č. 14:

Poz. A3 – Požadavek na panikový zámek, rovněž problém s panelem viz bod 2.

Odpověď č. 14:

Zadavatel nepožaduje panikový zámek postačí pouze obyčejný cylindrický zámek.

Dotaz č. 15:

Poz. A3 – Požadavek dveří na součinitel tep. Prostupu $U_d = 1,2$, u požárního prvku nelze v zásadě dodržet. S panel je tato hodnota $2,8 \text{ W/m}^2\text{K}$ pro dveře se sklem (protipožární matované) $1,9 \text{ W/m}^2\text{K}$. Jakou variantu zvolit?

Odpověď č. 15:

Zadavatel požaduje plné dveře se součinitelem $2,8 \text{ W/m}^2\text{K}$.

Dotaz č. 16:

Poz. A3 - Ve specifikaci není požadován samozavírač, jedná se však o požární dveře a i dle označení v PBR je 30 EW DP1 – C což C označuje samozavírač. Má tedy být

Odpověď č. 16:

Zadavatel požaduje samozavírač dle požadavku PBR.

Dotaz č. 17:

V příloženém rozpočtu „N18-152_exp3_R2 – Stavební úpravy stávajícího objektu v Ostravě – Polance nad Odrou [zadání]“, jsme ve stavebních objektech: SO 04 – Vodovodní přípojka – položka č. 50, SO 05 – Přípojka Kanalizace – položka č. 34, 01 – Kácení a odstranění dřevin Položka č. 9, zjistili nesrovnalosti v příplatkových položkách ZKD 1 km. Výměry neodpovídají požadovaným kilometrům, jako je tomu např. u položky č. 144. Žádáme zadavatele o objasnění těchto nesrovnalostí v rozpočtech.

143	K	997321511	Vodorovná doprava suti a vybouraných hmot po suchu do 1 km	t	813,175	0,00
144	K	997321519	Příplatek ZKD 1 km u vodorovné dopravy suti a vybouraných hmot po suchu	t	16263,500	0,00
VV		813,175*20 'Přepočtené koeficientem množství			16 263,500	

SO 04 – Vodovodní přípojka

49	K	997221571	Vodorovná doprava vybouraných hmot do 1 km	t	16,703	0,00
50	K	997221579	Příplatek ZKD 1 km u vodorovné dopravy vybouraných hmot	t	16,703	0,00

SO 05 – Přípojka Kanalizace

33	K	997221571	Vodorovná doprava vybouraných hmot do 1 km	t	1,380	0,00
14	K	997221579	Příplatek ZKD 1 km u vodorovné dopravy vybouraných hmot	t	1,380	0,00

01 – Kácení a odstranění dřevin

8	K	9970135R9	Příplatek k odvozu pokácených hmot na skládku ZKD 1 km přes 1 km	t	3,093	0,00
9	K	99701381R	Poplatek za uložení na skládce (skládkovné) odpadu z kácení a odstranění pařezů	t	3,093	0,00

Odpověď č. 17:

Zadavatel opravil početní chyby u jednotlivých položek ve výkazu výměr. Výkaz výměr byl upraven a tvoří přílohu tohoto vysvětlení zadávací dokumentace.

Dotaz č. 18:

V příloženém rozpočtu „N18-152_exp3_R2 – Stavební úpravy stávajícího objektu v Ostravě – Polance nad Odrou [zadání]“ – D.1.1-2, jsme u položek č. 192, 194 a 222, po kontrolním výpočtu zjistili téměř dvojnásobnou neshodu mezi rozpočtem a projektovou dokumentací. Zároveň tímto zjištěním nesouhlasí související položky se střechou, jako např. výměra prken. Žádáme zadavatele o objasnění nesrovnalostí ve výměrách konstrukce střechy a kontrolu také níže uvedených položek navazujících na výměru střechy.

192	K	762341210	Montáž bednění střech rovných a šikmých sklonu do 60° z hrubých prken na sraz	m ²	874,807	0,00
194	K	762341811	Demontáž bednění střech z prken	m ²	800,000	0,00

222	K	764622N03	KL-03 – D+M Systémová střešní krytina z ocelového žárově zinkovaného plechu tl. 0,6mm opatřena vrstvou polyesteru 50µm	m ²	800,000		0,00
-----	---	-----------	--	----------------	---------	--	------

Odpověď č. 18:

Zadavatel opravil početní chyby u jednotlivých položek ve výkazu výměr. Výkaz výměr byl upraven a tvoří přílohu tohoto vysvětlení zadávací dokumentace.

Dotaz č. 19:

V příloženém rozpočtu „N18-152_exp3_R2 – Stavební úpravy stávajícího objektu v Ostravě – Polance nad Odrou [zadání]“ – D.1.1-2, se v položce č. 102 píše o betonovém samonivelačním potěru, ale ve výkresech Řezů A,B,C – nový stav je ve skladbách navržena vrstva cementové lité pěny. Žádáme zadavatele o objasnění, která z uvedených vrstev je správná. V případě cementové lité pěny, dále žádáme o doplnění požadovaného pevnosti tlaku.

102	K	632453361	Potěr betonový samonivelační tl do 60 mm tř. C 25/30	m ²	487,000		0,00
	VV		“podlahové skladby_NS_1.NP“ 253,74		253,740		
	VV		“podlahové skladby_NS_2.NP“ 233,26		233,260		

Odpověď č. 19:

Zadavatel trvá z důvodu odlehčení stávajících konstrukcí na cementové lité pění. Zadavatel doplnil jednotlivé položky ve výkazu výměr. Výkaz výměr byl upraven a tvoří přílohu tohoto vysvětlení zadávací dokumentace.

Dotaz č. 20:

Skladby konstrukcí S1, S2 neodpovídají narýsovaným řezům objektem a z toho vyplývající nesrovnalosti v příloženém rozpočtu. Mazanina v tl. 150 mm se dle rozpočtu nachází v celém podlaží 1.NP ale v technické zprávě i ve výkresech se nachází pouze ve skladbách S3 a S4. Žádáme zadavatele o objasnění skutečného stavu podlahových konstrukcí, a čím se má uchazeč při naceňování řídit.

97	K	631311135	Mazanina tl do 240 mm z betonu prostého bez zvýšených nároků na prostředí tř. C 20/25	m ³	44,937		0,00
	VV		“podlahové skladby_NS_1.PP“ 45,84*0,15		6,876		
	VV		“podlahové skladby_NS_1.NP“ 253,74*0,15		38,061		

S1

- VINYLOVÁ KRYTINA	TL. 8	mm
- LEPÍČÍ OBKLADAČSKÝ TMEL	TL. 2	mm
- HYDROIZOLAČNÍ STĚRKA	TL. 2	mm
- ANHYDRYTOVÝ POTĚR	TL. 40	mm
- CEMENTOVÁ LITÁ PĚNA	TL. 58	mm
- TEPELNĚ IZOLAČNÍ DESKA	TL. 100	mm
- PRKNA		
- NÁSYP		
- CIHLOVÁ KLENBA		

S2

- KERAMICKÁ DLAŽBA	TL. 10	mm
- LEPÍČÍ OBKLADAČSKÝ TMEL	TL. 2	mm
- HYDROIZOLAČNÍ STĚRKA	TL. 2	mm
- ANHYDRYTOVÝ POTĚR	TL. 40	mm
- CEMENTOVÁ LITÁ PĚNA	TL. 56	mm
- TEPELNĚ IZOLAČNÍ DESKA	TL. 100	mm
- PRKNA		
- NÁSYP		
- CIHLOVÁ KLENBA		

S3

- VINYLOVÁ KRYTINA	TL. 8	mm
- LEPÍČÍ OBKLADAČSKÝ TMEL	TL. 2	mm
- HYDROIZOLAČNÍ STĚRKA	TL. 2	mm
- ANHYDRYTOVÝ POTĚR	TL. 40	mm
- CEMENTOVÁ LITÁ PĚNA	TL. 58	mm
- TEPELNĚ IZOLAČNÍ DESKA	TL. 100	mm
- BETONOVÁ MAZANINA	TL. 150	mm
- ASFALTOVÝ PEN. NÁTĚR		
- PODKLADNÍ BETON	TL. 150	mm
- DUSANÝ ŠTĚRK. PODSYP	TL. 105	mm
- BETONOVÁ MAZANINA		
- HYDROIZOLACE		
- PODKLADNÍ BETON		

S4

- VINYLOVÁ KRYTINA	TL. 8	mm
- LEPÍČÍ OBKLADAČSKÝ TMEL	TL. 2	mm
- HYDROIZOLAČNÍ STĚRKA	TL. 2	mm
- ANHYDRYTOVÝ POTĚR	TL. 40	mm
- CEMENTOVÁ LITÁ PĚNA	TL. 58	mm
- TEPELNĚ IZOLAČNÍ DESKA	TL. 100	mm
- BETONOVÁ MAZANINA	TL. 150	mm
- ASFALTOVÝ PEN. NÁTĚR		
- PODKLADNÍ BETON	TL. 150	mm

S6

- KERAMICKÁ DLAŽBA	TL. 10	mm
- LEPÍČÍ OBKLADAČSKÝ TMEL	TL. 2	mm
- HYDROIZOLAČNÍ STĚRKA	TL. 2	mm
- ANHYDRYTOVÝ POTĚR	TL. 40	mm
- CEMENTOVÁ LITÁ PĚNA	TL. 46	mm
- BETONOVÝ POTĚR	TL. 60	mm
- PRKNA	TL. 20	mm
- HRANOL	TL. 160	mm
- PRKNA	TL. 20	mm
- OMITKA RÁKOS	TL. 30	mm

S7

- TEPELNÁ IZOLACE	TL. 200	mm
- PROFIL CW 50	TL. 50	mm
- SÁDROVLÁKNITÁ DESKA	TL. 12,5	mm

S8

- PROFIL CW 50	TL. 50	mm
- SÁDROVLÁKNITÁ DESKA	TL. 12,5	mm

S09

- PROTIPRAŠNÝ NÁTĚR DNA	TL. 1,5	mm
- ŽELEZOBETONOVÁ DESKA, BETON + KARI SÍTĚ		
- ASFALTOVÝ MODIFIKOVANÝ PÁS	TL. 1,5	mm
- PODKLADNÍ BETON	TL. 100	mm
- HUTNĚNÝ PODSYP	TL. 300	mm

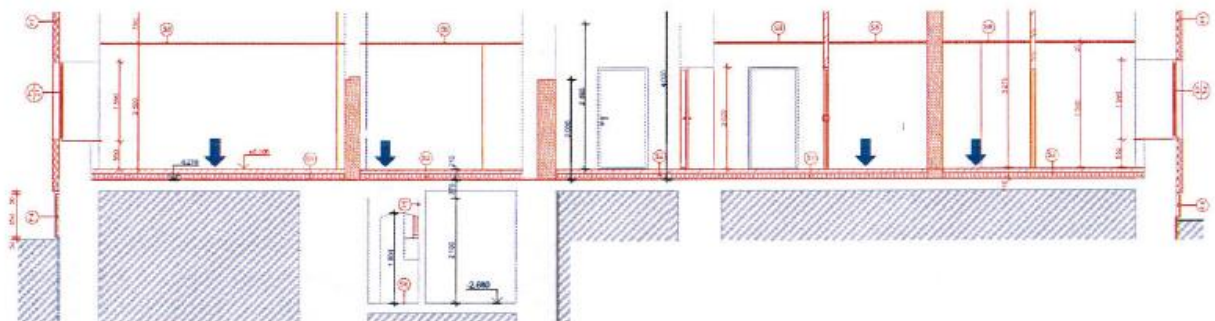
S10

- MODIFIKOVANÝ ASFALTOVÝ PÁS		
- 2x SÁDROVLÁKNITÁ DESKA	TL. 25	mm
- DŘEVĚNÁ IMPRGNOVANÁ FOŠNA		
- VZDUCHOVÁ MEZERA	TL. 150	mm
- DŘEVĚNÉ BEDNĚNÍ	TL. 22	mm
- DŘEVĚNÝ NOSNÍK + MINER. VLNA	TL. 300	mm
- PAROZÁBRANA		
- 2x SÁDROVLÁKNITÁ DESKA	TL. 25	mm

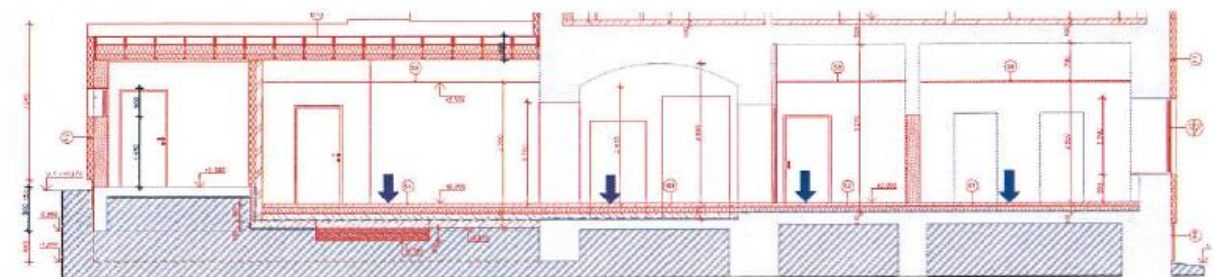
S11

- HYDROIZOLAČNÍ FOLIE K MECHANICKÉMU KOTVENÍ	TL. 1,5	mm
- GEOTEXTÍLIE		
- SPÁDOVÉ KLÍNY	TL. 0-50	mm
- FPS 100	TI. 200	mm

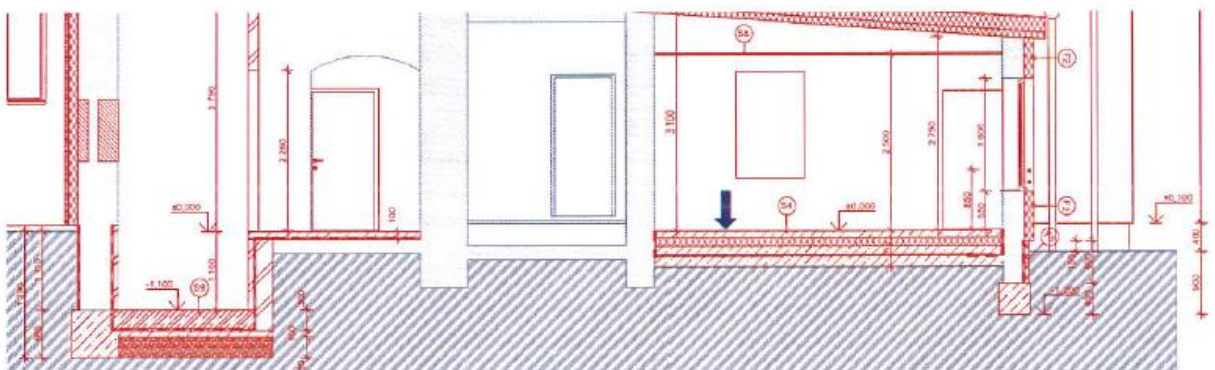
ŘEZ A-A



ŘEZ B-B



ŘEZ C-C



Odpověď č. 20:

Zadavatel specifikoval/doplnil jednotlivé položky ve výkazu výměr, který byl upraven. Výkaz výměr tvoří přílohu tohoto vysvětlení zadávacích podmínek.

Dotaz č. 21:

Stříšky nad vstupem - ve výkazu výměr a výpis výrobků - O/08 je uvedeno množství 4 kusy, v PD je 1 kus. Co platí?

Odpověď č. 21:

Zadavatel požaduje jeden kus výrobku dle specifikace ve výpisu výrobků.

Dotaz č. 22:

Ve výpisu prvku oken PL 1 - PL 5 je požadavek na bezpečnostní třídu RC3, je nutno dodržet?

Odpověď č. 22:

Viz. odpověď na dotaz č. 1.

Dotaz č. 23:

Ve výpisu střešních oken ST.5 a ST.6 je požadavek na bezpečnostní třídu RC3, dle výrobců oken se nevyrobí.

Odpověď č. 23:

Zadavatel netrvá na dodržení požadavku na bezpečnostní třídu u střešních oken.

Dotaz č. 24:

Ve výpisu dveří D01 - D07 - interiérové dveře je požadavek na bezpečnostní třídu 3, je nutno dodržet?

Odpověď č. 24:

Zadavatel trvá na dodržení požadavku na bezpečnostní třídu u dveří v souladu se zadávací dokumentací a jejích příloh.

Dotaz č. 25:

Ve výkazu výměr - požární bezpečnost stavby je požadavek na požární ucpávky 1 kus, upřesněte správný počet.

Odpověď č. 25:

Ve výkazu výměr je v textu k položce uveden odkaz na popis v TZ a je upřesněno „Viz. specifikace PBŘ – množství 1 ks = kompletní zajištění pro celou stavbu“. Jedná se tedy o zajištění prostupů veškerých rozvodů v místě průchodu požárně dělícími konstrukcemi utěsněním v souladu s ČSN 73 0802, ČSN 730810 – zaomítáním, dobetonováním, nebo požárními ucpávkami. Způsob a množství typů provedených ucpávek není předmětem dokumentace pro provádění stavby, ale dílenské dokumentace. Je na volbě dodavatele, jakým způsobem a kolik požárních ucpávek v konečném důsledku provede.

V souladu s výše uvedeným vysvětlením zadávací dokumentace zadavatel současně uveřejňuje na profilu zadavatele opravenou přílohu č. 3 Projektová dokumentace pro provedení stavby a soupis stavebních prací, dodávek a služeb s výkazem výměr.

Vzhledem k povaze vysvětlení zadávacích podmínek č. 2 se mění lhůta pro podání nabídek, tak aby činila celou původní délku. Lhůta pro podání nabídek se mění následovně:

Původní lhůta

Lhůta pro podání nabídek: do 3. 9. 2019 do 9:00 h

Nová lhůta

Lhůta pro podání nabídek: do 2. 10. 2019 do 9:00 h

V Praze dne 29. 8. 2019

**Statutární město Ostrava –
městský obvod Polanka nad
Odrou**

Pure Ventures, s.r.o.

na základě plné moci

Ing. Mgr. Tereza Hoffmannová